

TA REDA PÅ OM DU KAN BEFINNA DIG I KLIMAKTERIET

Självttest för klimakteriet som kan detektera förhöjda nivåer av det follikelstimulerande hormonet (FSH) i urin, för att identifiera om en kvinna har kommit in i förklimakteriet eller klimakteriet (peri-menopaus eller menopaus).

BRUKSANVISNING

FSH-HORMON OCH KLIMAKTERIET

Klimakteriet orsakas av en förändring av den hormonella balansen i kvinnans kropp. Denna förändring inträffar vanligtvis när kvinnan närmar sig 45-årsåldern. Att menstruationscykelns längd blir oregelbunden är en tidig indikation på begynnande förklimakterie (peri-menopaus). Klimakteriet är konsekvensen av förändrade nivåer av könshormoner som reglerar menstruationscykeln. När kroppens produktion av östrogen minskar, så leder det till en ökning av det follikelstimulerande hormonet (FSH) nivå. Koncentrationen av FSH ökar under klimakteriet från värden lägre än 20 mIU/ml upp till cirka 80 mIU/ml.

RFSU KLIMAKTERIETEST kan detektera förekomsten av FSH i urin när koncentrationen ökar från 25 mIU/ml och högre.

RFSU KLIMAKTERIETEST är ett immunkromatografiskt test som detekterar FSH genom speciella guldkonjugerade monoklonala antikroppar som finns i den reaktiva remsan.

INNEHÅLL

- 2 st självtester för hemmabruk
- 1 st bruksanvisning



MATERIAL SOM BEHÖVS MEN INTE INGÅR:

- En enhet för att mäta tid (dvs. timer, klocka).

FRÅGOR OCH SVAR

HUR FUNGERAR RFSU KLIMAKTERIETEST?

Enheten identifierar specifikt humant FSH och avslöjar om koncentrationen av detta hormon i urinen är likvärdig med eller högre än 25 mIU/ml.

VID VILKEN TIDPUNKT PÅ DAGEN SKA JAG GÖRA TESTET?

Du kan göra testet när som helst under dagen. Morgonens första urin innehåller dock högre nivåer av FSH och ger det säkraste resultatet.

OM DEN ABSORBERANDE SPETSEN LÄMNAS I URINEN I MER ÄN 10 SEKUNDER, BLIR RESULTATET RÄTT?

Ja, några få sekunders längre tid påverkar inte resultatet.

OM DEN ABSORBERANDE SPETSEN LÄMNAS I URINEN I MINDRE ÄN 5 SEKUNDER, BLIR RESULTATET RÄTT?

Nej, eftersom volymen för det absorberade provet kan vara otillräcklig.

HUR SÄKERT ÄR RFSU KLIMAKTERIETEST?

Testet ger mer än 99% säkert resultat.

Fler frågor och svar finns på [rfsu.com](https://www.rfsu.com)

SÅ TAR DU TESTET

STEG 1

• När du har läst instruktionerna och är redo att ta testet kan du öppna inneförpackningen och ta ut teststickan. Använd teststickan med en gång.

• Ta av skyddshylsan - detta exponerar den absorberande spetsen.

• Rotera enheten så att resultatfönstret är vänt uppåt och den absorberande spetsen vänd nedåt.

STEG 2

• Håll den absorberande spetsens rakt under urinstrålen i minst 10 sekunder.

• VARNING: Säkerställ att inga urinstänk hamnar på resultatfönstret.

• Alternativt (om enklare) kan urin samlas upp i en ren, torr behållare (medföljer inte) och den absorberande spetsen kan doppas i urinen i 10 sekunder.

STEG 3

• Sätt tillbaka skyddshylsan på den absorberande spetsen.

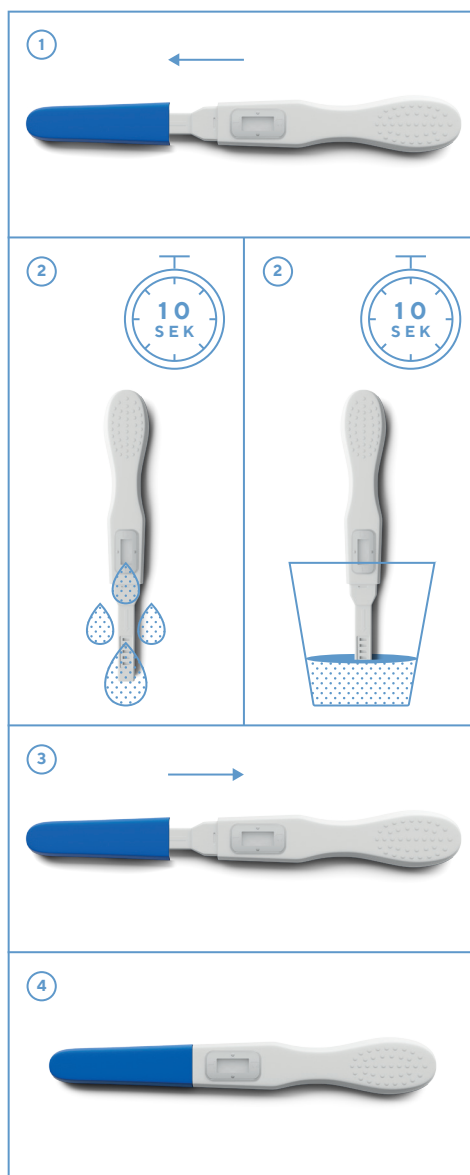
STEG 4

• Placera teststickan på en torr, plan yta med resultatfönstret vänt uppåt.

INVÄNTA TESTRESULTAT

AVLÄS RESULTATET EFTER EXAKT 5 MINUTER

Läs inte av några resultat efter 5 minuter då detta kan ge missvisande resultat.



FINN UT OM/FIND UD AF OM DU KAN VÆRE I OVERGANGSALDEREN

Selvtest for overgangsalderen som/der kan identificere forhøjede nivåer av/forhøjede niveauer af follikelstimulerende hormon (FSH) i urinen, for å/att identificere om en kvinne har kommet/gått in i overgangsalder/overgangsalderen (peri-menopaus eller menopaus).

BRUKSANVISNING

FSH-HORMON OG OVERGANGSALDER/ OVERGANGSALDEREN

Overgangsalder/Overgangsalderen er forårsaket av en endring av hormonbalansen i kvinnekroppen. Denne endringen oppstår vanligvis når man nærmer sig 45 års-alderen. At menstruasjonsyklusens varighet blir uregelmessig er en tidlig indikasjon på begynnelsen av overgangsalderen (peri-menopause). Overgangsalder/Overgangsalderen er konsekvensen av endrede nivåer av kjønnshormoner/ af ændrede niveauer af kønshormoner som/der regulerer menstruasjonsyklusen. Når kroppens produksjon av/af østrogen reduseres/falder, fører det til en økning i follikelstimulerende hormon (FSH) nivå/ fører det til en stigning i niveuet for follikelstimulerende hormon (FSH). Konsentrasjonen av FSH øker under overgangsalderen og går fra verdier mindre enn 20 mIU/ml opp til ca. 80 mIU/ml.

RFSU OVERGANGSALDERTEST kan oppdage/påvise tilstedeværelsen av FSH i urinen når konsentrasjonen går opp fra/overstiger 25 mIU/ml og over.

RFSU OVERGANGSALDERTEST er en immuno-kromatografisk test som/der påviser FSH gjennom spesielle/særlige gullkonjugerte monoklonale antistoffer der er indeholdt i den reaktive stripen/strimmel.

INNHOLD

- 2 selvtester for hjemmebruk
- 1 sett med bruksanvisning/bruksanvisninger



MATERIALER SOM ER NØDVENDIG, MEN IKKE INKLUDERT:

- En enhet for måling av tid (dvs. tidtaker, klokke).

SPØRSMÅL OG SVAR

HVORDAN FUNGERER/VIRKER RFSU OVERGANGSALDERTEST?

Enheten identifiserer spesifikt humant FSH og viser om konsentrasjonen av dette hormonet i urinen er lik/lig med eller over 25 mIU/ml.

NÅR I LØPET AV/HVILKEN TID PÅ DAGEN SKAL TESTEN UTFØRES?

Testen kan gjennomføres/utføres når som helst i løpet av dagen. Urinen på morgenen inneholder dog høyere nivåer av/høyere niveauer af FSH og gir det sikreste/mest pålidelige resultatet.

BLIR RESULTATET RIKTIG/KORREKT HVIS DEN ABSORBERENDE SPISEN/SPIDS LIGGER/HOLDES I URINEN I MER ENN/ END 10 SEKUNDER?

Ja, noen/nogle få sekunder påvirker ikke resultatene.

BLIR RESULTATET RIKTIG/KORREKT HVIS DEN ABSORBERENDE SPISEN/SPIDS LIGGER/HOLDES I URINEN I MINDRE ENN/ END 5 SEKUNDER?

Nei, fordi volumet på den absorberte prøven er kanskje ikke nok.

HVOR NØYAKTIG ER RFSU OVERGANGSALDERENTEST?

Tester gir mer enn 99% sikkert resultater.

Flere spørsmål og svar er tilgjengelig på [rfsu.com](https://www.rfsu.com)

SLIK TAR DU TESTEN/ SÅDAN FORETAGER DU TESTEN

STEG/TRIN 1

• Når du har lest instruksjonene og er klar til å ta/at tage testen, åpner du inneforpakningen og tar ut/tager ud testpinnen. Bruk testpinnen med en gang/det samme.

• Fjern den beskyttende hetten - nå/nu kan du se absorberingsspissen/så den absorberende spids blotlægges.

• Roter enheten/Drej testpinden slik/så at resultatvinduend vender opp og absorberingsspissen/den absorberende spids vender ned.

• Alternativt kan urinen også opsamles i en ren og tør beholder (medfølger ikke), hvorefter den absorberende spids kan dyppes i urinen i 10 sekunder.

STEG/TRIN 2

• Plasser/Hold den absorberende spissen/spids rett/like under urinstrålen i minst 10 sekunder. ADVARSEL: Pass på så ikke urindråper kommer på avlesningsvinduend/ Sørg for der ikke sprøytes urindråper på resultatvinduend.

• Alternativt (hvis det er lettere), kan man samle urinen i en ren og tørr, restfri beholder (medfølger ikke) og dyppe den absorberende spissen i urinen i 10 sekunder.

STEG/TRIN 3

• Sett/Sæt den beskyttende hetten tilbake på absorberingsspissen/den absorberende spids.

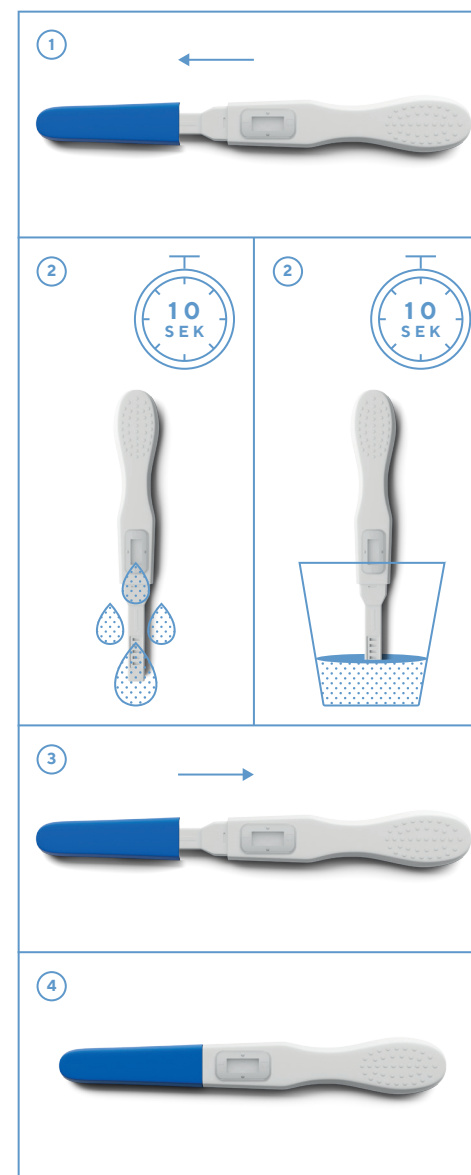
STEG/TRIN 4

• Sett/Læg testpinnen på en tørr og plan/flat overflate med resultatvinduend vendt opp/opad.

AVVENTE/AFVENTE TESTRESULTATER

LES AV RESULTATET ETTER NØYAKTIG 5 MINUTTER/ AFLÆS RESULTATET EFTER PRÆCIS 5 MINUTTER

Avles/Aflæs ikke noen/nogen resultater etter 5 minutter, da dette kan gi misvisende resultater.



VIKTIGT ATT TÄNKA PÅ

- Läs igenom denna bruksanvisning noga innan testet utförs. Testet är endast tillförlitligt om alla instruktioner har följts noga.
- Förvara testet utom räckhåll för barn.
- Använd inte testet efter utgångsdatumet eller om förpackningen är trasig.
- Följ anvisningarna och tiden noga.
- Förvara testkomponenterna vid en temperatur mellan +2 °C och +30 °C. Får ej frysas.
- Använd testet endast en gång.
- Testet är endast avsett för utvärtes bruk.
- In vitro-diagnostisk enhet för individuell användning.
- Teststickan ska ha rumstemperatur vid användning.

TOLKNING AV RESULTATET

POSITIVT RESULTAT

Två tydligt rosa/röda streck visas i resultatfönstret. Färgen på teststrecket (T) är lika starkt som eller starkare än kontrollstrecket (C).

Detta betyder att koncentrationen av det follikelstimulerande hormonet (FSH) i urinen är likvärdig med eller högre än 25 mIU/ml.

I detta fall ska testet upprepas efter 5-7 dagar, eftersom koncentrationen av FSH varierar under månaden.

Om ett positivt resultat blir bekräftat, kan klimakterieprocessen ha startat. Om du har mycket besvär från klimakterierelaterade symptom, vänd dig till en gynekolog, barnmorska eller allmänläkare för en definitiv diagnos.

NEGATIVT RESULTAT

Endast ett rosa/rött kontrollstreck (C) framträder i resultatfönstret, eller ett svagt rosa/rött teststreck (T) framträder men har mindre färgintensitet än kontrollstrecket.

Detta betyder att koncentrationen av FSH i urinen är lägre än 25 mIU/ml och att klimakterieprocessen troligtvis inte har startat ännu.

Om testet är negativt men du upplever klimakterie-relaterade symptom, gör om testet efter 40-60 dagar. Om du upplever mycket besvär av dina symptom, vänd dig till en gynekolog, barnmorska eller allmänläkare för en definitiv diagnos.

OGILTIGT RESULTAT

Om inget rosa/rött kontrollstreck (C) är synligt, inga streck alls visas eller om strecken har annan färg än rosa/röd har testet inte fungerat som det ska.

De vanligaste orsakerna till felaktig användning är:

- Det kan bero på att uppsugningsdelen inte har sugit upp tillräckligt mycket urin.
- Det hamnade urinstänk på resultatfönstret medan spetsen hölls under urinstrålen.

VIKTIG Å TENKE PÅ/ VIKTIGT AT TÆNKE PÅ

- Les disse instruksjonene grundig før du utfører testen. Testen er kun pålitelig hvis instruksjonene/alle anvisninger følges på riktig måte/korrekt.
- Oppbevar testen utilgjengelig for barn/børn.
- Ikke bruk testen/Må ikke bruges etter utløpsdato eller hvis pakningen har blitt skadet/blevet beskadiget.
- Følg den indikerte prosedyren/ anvist fremgangsmåde og tiden nøye.
- Oppbevar testkomponentene ved en temperatur mellom +2 °C og +30 °C. Må ikke fryses.
- Bruk testen kun en gang.
- Testen er kun for eksternt bruk/ til udvortes brug.
- In vitro diagnostisk enhet for individuell bruk/ udstyr til personlig brug.
- Testpinnen skal ha/have rumtemperatur/ stuetemperatur når den brukes/bruges.

TOLKNING AF RESULTAT/ FORTOLKNING AF RESULTATER

POSITIVT RESULTAT

To tydelige rosa/røde linjer vises i resultatvinduend. Färgen/Farven på testlinjen (T) er like sterk/like så sterk eller sterkere enn/ end kontrollinjen (C).

Detta betyr at konsentrasjonen av det follikelstimulerende hormonet (FSH) i urinen er lik eller høyere enn/ lig med eller høyere end 25 mIU/ml.

I dette tilfellet bør/tilfælde skal testen gjentas/ gntages etter 5-7 dager fordi konsentrasjonen av FSH varierer i løpet av/løbet af måneden.

Hvis et positivt resultat bekrefte/bekræftes, kan overgangsalderen ha startet. Hvis du har mye plager/ mange problemer fra overgangsalderrelaterede symptom, kontakt en gynekolog, jordmor eller allmennlege/praktiserende læge for en definitiv/ endelig diagnose.

NEGATIVT RESULTAT

Bare en rosa/rød kontrollinje (C) vises i resultatvinduend, eller en svak testlinje (T) vises, men med mindre fargeintensitet enn kontrollinjen.

Detta betyr at konsentrasjonen av FSH i urinen er under 25 mIU/mL og at overgangsalderen mest sannsynlig ikke har startet ennå.

Hvis testen er negativ, men du opplever overgangsalderrelaterede symptom, gjenta testen etter 40-60 dager. Hvis du opplever stort ubehag av/af symptomene dine, kontakt en gynekolog, jordmor eller allmennlege/praktiserende læge for å få en endelig diagnose.

IKKE GYLDIG RESULTAT

Om ingen rosa/rød kontrollinje (C) er synlig, ingen linjer i det hele tatt, eller hvis linjene er eller hvis strekene ikke er rosa/røde, har testen ikke fungert som den skal.

De vanligste/hyppigste årsakene til feil bruk/ forkert bruk er:

- Dette kan skyldes at oppsugningsdelen ikke har absorbert nok urin.
- Det havnet urinsdråper på resultatvinduend mens spissen/spidsen var under urinstrålen/ urinstrømmen.

Vaihdevuosien itsetesti, joka voi havaita kohonneet follikkelia stimuloivan hormonin (FSH) tasot virtsassa, joka liittyy perimenopausiin / vaihdevuosiin.

KÄYTTÖOHJE

FSH-HORMONI JA VAIHDEVUODET

Vaihdevuodet aiheutuvat naisen kehon hormonitasa-painon muuttumisesta. Muutos alkaa yleensä lähellä 45 vuoden ikää. Varhainen oire alkavista vaihdevuosista (ns. esivaihdevuosista) on kuukautiskierron muuttuminen epäsäännölliseksi. Vaihdevuodet ovat seuraus munasarjojen munarakkuloiden elinkaaren päättymisestä, mikä saa follikkelia stimuloivan hormonin (FSH) pitoisuuden kohoamaan verenkierrossa. FSH-pitoisuus nousee vaihdevuosien aikana alle 20 mIU/ml:n tasolta noin 80 mIU/ml:n tasolle.

RFSU VAIHDEVUOSIEN TESTI tunnistaa FSH:n virtsasta, kun sen pitoisuus on vähintään 25 mIU/ml.

RFSU VAIHDEVUOSIEN TESTI on immunokromatografinen testi, joka tunnistaa FSH:n testiliuskasta erityisten kultakonjugoitujen monoklonaalisten vasta-aineiden avulla.

SISÄLTÖ

- 2 kotikäyttöön tarkoitettua itsetestiä
- 1 käyttöohje

Suojakorkki Tulosikkuna



- Avaa suljettu alumiinipussi vasta juuri ennen testin tekemistä. Avaa pussi merkintöjen mukaisesti.
- Kuivausaineita ei saa käyttää. Hävitä se kotitalousjätteen mukana avaamattomana.

TARVITTAVAT VÄLINEET, JOITA EI TOIMITETA:

- Ajanottolaite (esim. ajastin, kello).

KYSYMYKSIÄ JA VASTAUKSIA

KUINKA RFSU VAIHDEVUOSIEN TESTI TOIMII?

Laite tunnistaa ihmisen FSH-hormonin ja kertoo, onko hormonin pitoisuus virtsassa vähintään 25 mIU/ml.

MIHIN AIKAAN PÄIVÄSTÄ TESTI PITÄISI TEHDÄ?

Testin voi tehdä mihin tahansa aikaan päivästä. Aamun ensimmäinen virtsa sisältää kuitenkin korkeampia FSH-pitoisuuksia, jolloin tulos saadaan parhaiten.

JOS NÄYTTEENOTTOPÄÄTÄ PIDETÄÄN VIRTSASSA YLI 10 SEKUNTIA, ONKO TULOS LUOTETTAVA?

Kyllä, muutama lisäsekunti ei vaikuta tulokseen.

JOS NÄYTTEENOTTOPÄÄTÄ PIDETÄÄN VIRTSASSA ALLE 5 SEKUNTIA, ONKO TULOS LUOTETTAVA

Ei, koska näytettä ei ehkä imeydy riittävästi.

KUINKA TÄRKKÄ VAIHDEVUOSIEN FSH-TESTI ON?

Testi antaa yli 99 % tarkkoja tuloksia.

Lisää kysymyksiä ja vastauksia on saatavilla osoitteessa rfsu.com

TESTAUSMENETTELY

VAIHE 1

- Kun olet lukenut ohjeet ja olet valmis tekemään testin, avaa sisäpakkauksa ja ota testitikku ulos. Käytä testitikku välittömästi.
- Irrota suojakorkki – tämä paljastaa näytteenottopään.
- Käännä laite niin, että tulosikkuna on ylöspäin ja näytteenottopää alas päin.

VAIHE 2

- Aseta näytteenottopää virtsasuihkun alle vähintään 10 sekunniksi.
- VAROITUS: Varmista, ettei virtsapisaroiroita roisku tulosikkunaan. Vaihtoehtoisesti (jos helpompaa) virtsaa voidaan kerätä puhtaaseen, kuivaan astiaan (ei sisälly), upottamalla näytteenottopää virtsaan 10 sekunniksi.

VAIHE 3

- Laita suojakorkki takaisin näytteenottopäähän.

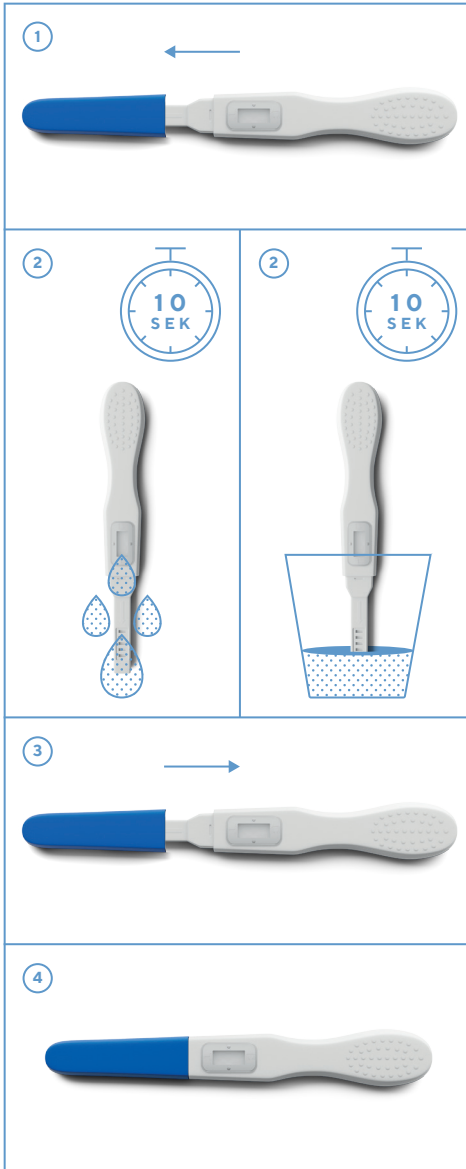
VAIHE 4

- Aseta testipuuikko kuivalle, tasaiselle pinnalle tulosikkuna ylöspäin.

ODOTA TESTITULOKSIA

LUE TULOS TASAN 5 MINUUTIN KULUTTUA

Älä lue testitulosta enää 5 minuutin jälkeen, sillä se saattaa antaa harhaanjohtavan tuloksen.



FOR THE FREEDOM OF EVERY BODY

WE BELIEVE SOMETHING BETTER IS AHEAD. A WORLD OF GREATER FREEDOM.

BY CHOOSING RFSU PRODUCTS YOU SUPPORT OUR ONGOING WORK FOR SEXUAL AND HUMAN RIGHTS.

FÅ VÄGLEDNING OM KLIMAKTERIET MED RFSU:S DIGITALA SJÄLVSKATTINGSTEST!

Resultatet guidar dig om det är lämpligt med egenvård eller när du behöver söka läkarvård och ger även tips på matchande produkter för dig.

FÅ VEILEDNING OM OVERGANGSALDEREN MED RFSU:S DIGITALE SELVUDERINGSTEST/SELVEVALUERINGSTEST!

Resultatene vil veilede deg om/hvis egenpleie er hensiktsmessig/passende eller om du har bruk for å/at søke legehjelp og gir også tips om matchende produkter for deg.

OHJEITA VAIHDEVUOSIIN RFSU: N DIGITAALISEN ITSEARVIOINTITESTIN AVULLA!

Arviointi antaa opastusta vaihdevuosien itsehoidon tarpeesta tai mikäli on hakeuduttava lääkäriin, sekä antaa vinkkejä sopivista tuotteista.

TAKE THE TEST HERE!



MANUFACTURER

Nantong Egens Biotechnology Co., Ltd.
Building 15, Building 12 (west), No. 1692 Xinghu Avenue,
Nantong Economy & Technology Development Zone
226010, Nantong - P.R. China.

EC REP

Shanghai International Holding Corp. GmbH (Europe)
Eiffestrasse 80, 20537 Hamburg - Germany.

DISTRIBUTOR:

RFSU AB
Färögatan 33,
164 51 Kista, Sweden.

www.rfsu.com

Produkten är/er kvalitetssäkrad/kvalitetsikret av/af RFSU AB.

Tuote on RFSU AB:n laadunvarmistama.

Återvinn/Kan gjenvinnes/Affaldssortering!

Sortera förpackningen/emballasjen som papper/papir/pap, släng/kast brukte testpinner sammen med vanlig avfall/alminindeligt husholdningsaffald.

Kierrätät! Lajittele pakkaus paperinkeräykseen ja käytetty testipuuikko sekajätteeseen.

CE 0123

IVD

Tester

V2404:1

TÄRKEÄÄ MUISTAA

- Lue nämä käyttöohjeet huolellisesti ennen testin tekemistä. Testi on luotettava vain, kun kaikkia ohjeita noudatetaan oikein.
- Pidä testi poissa lasten ulottuvilta.
- Älä käytä testiä viimeisen käyttöpäivän jälkeen tai jos pakkaus on vaurioitunut.
- Noudata annettuja ohjeita ja aikoja tarkasti.
- Säilytä testin osia +4 °C – +30 °C lämpötilassa. Ei saa jäädyttää.
- Testi on kertakäyttöinen.
- Testi on tarkoitettu vain ulkoiseen käyttöön.
- In vitro -diagnostiikkalaitte henkilökohtaiseen käyttöön.
- Testi on säilytettävä huoneenlämmössä ennen käyttöä.

TULOSTEN TULKINTA

POSITIIVINEN TULOS

Tulosikkunaan ilmestyy kaksi erillistä vaaleanpunaista/punaista viivaa. Testiviivan (T) väri on yhtä voimakas tai voimakkaampi kuin vertailuviivan (C).

Tämä tarkoittaa, että follikkelia stimuloivan hormonin (FSH) pitoisuus virtsassa on vähintään 25 mIU/ml.

Tässä tapauksessa testi tulee tehdä uudelleen 5–7 päivän päästä, sillä FSH:n pitoisuus vaihtelee kuukauden aikana.

Jos positiivinen tulos vahvistetaan, vaihdevuodet ovat saattaneet alkaa. Jos vaihdevuosiin liittyvät oireet vaivaavat sinua, käänny gynekologin tai yleislääkärin puoleen lopullisen diagnoosin saamiseksi.

NEGATIIVINEN TULOS

Tulosikkunassa näkyy vain vaaleanpunainen/punainen kontrolliviiva tai näkyy heikko testiviiva, jonka värin voimakkuus on pienempi kuin kontrolliviivan.

Tämä tarkoittaa, että virtsan FSH-pitoisuus on alle 25 mIU/ml. Vaihdevuodet eivät todennäköisesti ole vielä alkaneet.

Jos testi on negatiivinen, mutta sinulla on vaihdevuosiin liittyviä oireita, toista testi 40–60 päivän kuluttua. Jos oireesi aiheuttavat suurta epämukavuutta, ota yhteyttä gynekologiin tai yleislääkäriin lopullisen diagnoosin saamiseksi.

VIRHEELLINEN TULOS

Jos vaaleanpunaista/punaista kontrolliviivaa (C) ei ole näkyvissä, jos viivoja ei ole lainkaan tai jos viivat ovat väriltään muita kuin vaaleanpunaisia/punaisia, testi on päättynyt. Ei ole toiminut odotetusti.

Yleisimmät syyt virheelliseen tulokseen ovat:

- Tämä saattaa johtua siitä, että näytteenottopää ei ole imenyt riittävästi virtsaa.
- Tulosikkunaan on roiskunut virtsapisaroiroita, kun näytteenottopää on ollut virtsasuihkun alla.